

# L'ENQUÊTE SUR LE DÉVELOPPEMENT DES ENFANTS À LA MATERNELLE 2022 ET L'ENQUÊTE SUR LE PARCOURS PRÉSCOLAIRE DES ENFANTS DE MATERNELLE 2022

Amélie Groleau et Marie-Ève Tremblay

Institut de la statistique du Québec

23 avril 2024

# Plan de la présentation

- 1. Une (très brève) introduction**
- 2. L'Enquête québécoise sur le développement des enfants à la maternelle (EQDEM) 2022**
  1. Objectifs
  2. Paramètres méthodologiques
  3. Questionnaire complémentaire
  4. Enjeux de comparabilité
  5. Quelques résultats
- 3. L'Enquête québécoise sur le parcours préscolaire des enfants de maternelle (EQPPEM) 2022**
  1. Objectifs et cadre conceptuel
  2. Paramètres méthodologiques
  3. Quelques résultats

# Une (très brève) introduction...

# La petite enfance au cœur des préoccupations publiques

La maternelle 5 ans est une étape importante dans le parcours des enfants



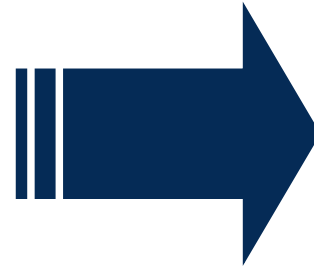
Pour soutenir le développement des enfants et favoriser l'égalité des chances, l'**Initiative concertée d'intervention pour le développement des jeunes enfants (ICIDJE)** a été mise sur pied en 2010.

Cinq partenaires collaborent à l'ICIDJE :

- Ministère de la Santé et des Services sociaux
- Fondation Lucie et André Chagnon
- Ministère de l'Éducation
- Institut de la statistique du Québec
- Ministère de la Famille

# Les volets de l'ICIDJE

Volet  
« Enquête »



Volet  
« Intervention »

Enquête québécoise sur le développement des enfants à la maternelle (EQDEM) : Connaître l'état de développement des enfants à la maternelle et assurer une surveillance

+

Enquête québécoise sur le parcours préscolaire des enfants de maternelle (EQPPEM) : Cerner les facteurs associés à la vulnérabilité dans les domaines de développement

- Soutenir la planification et les interventions (secteurs : santé, éducation et famille)
- Mobilisation des communautés

# L'Enquête québécoise sur le développement des enfants à la maternelle 2022 (EQDEM 2022)

# Objectifs

# Objectif principal de l'EQDEM

Dresser un portrait du développement des enfants québécois inscrits à la maternelle, et ce, pour les cinq domaines mesurés par l'IMDPE :



Santé physique et bien-être



Compétences sociales



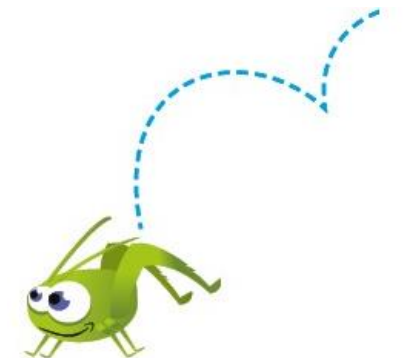
Maturité affective



Développement cognitif et langagier



Habiletés de communication et connaissances générales





# Objectifs spécifiques de l'EQDEM

- > Portrait pour l'ensemble du Québec selon diverses caractéristiques des enfants et de leurs milieux;
- > Portraits selon plusieurs découpages territoriaux :
  - Régions sociosanitaires (RSS) et administratives (RA);
  - Centres de services scolaires et commissions scolaires (CSS/CS);
  - Municipalités régionales de comté (MRC);
  - Réseaux territoriaux et locaux de services (RTS et RLS);
  - Centres locaux de services communautaires (CLSC);
- > Comparaison entre les cycles de l'enquête (suivre l'évolution de la proportion d'enfants vulnérables dans le temps).



# Paramètres méthodologiques

# Outil de mesure

## Instrument de mesure du développement de la petite enfance (IMDPE)

- > Conçu par Dan Offord et Magdalena Janus du *Offord Center for Child Studies* (OCCS) de l'Université McMaster (Hamilton, Ontario);
- > Comporte :
  - plus de 100 questions sur les 5 domaines de développement auxquelles répondent les **enseignantes et enseignants** de maternelle 5 ans;
  - d'autres questions sur les caractéristiques de l'enfant, ses habiletés ou talents particuliers, ses problèmes ou handicaps, son expérience préscolaire, les services reçus à l'école, le lieu de naissance, etc.;
  - un guide pour aider les **enseignantes et enseignants** à répondre au questionnaire.



# Exemples de questions de l'IMDPE

## Section C- développement socioaffectif

À votre avis, l'enfant :	Souvent/ très vrai ↓	Quelquefois/ assez vrai ↓	Jamais/ pas vrai ↓	Ne sais pas ↓
22. est capable de résoudre lui-même les problèmes de tous les jours	<input type="radio"/>	<input type="radio"/>	<input type="radio"/>	<input type="radio"/>
23. est capable de suivre des consignes comprenant une seule étape	<input type="radio"/>	<input type="radio"/>	<input type="radio"/>	<input type="radio"/>
24. est capable de suivre les routines de la classe sans qu'on les lui rappelle	<input type="radio"/>	<input type="radio"/>	<input type="radio"/>	<input type="radio"/>
25. est capable de s'adapter aux changements de routines	<input type="radio"/>	<input type="radio"/>	<input type="radio"/>	<input type="radio"/>
26. répond à des questions qui nécessitent une connaissance du monde qui l'entoure (ex. : les feuilles tombent en automne, la pomme est un fruit, les chiens aboient)	<input type="radio"/>	<input type="radio"/>	<input type="radio"/>	<input type="radio"/>
27. fait preuve de tolérance envers quelqu'un qui a commis une erreur (ex. : si un enfant donne la mauvaise réponse à une question posée par l'enseignant(e))	<input type="radio"/>	<input type="radio"/>	<input type="radio"/>	<input type="radio"/>
28. essaie d'aider quelqu'un qui s'est blessé	<input type="radio"/>	<input type="radio"/>	<input type="radio"/>	<input type="radio"/>
29. offre d'aider à nettoyer le gâchis d'un autre	<input type="radio"/>	<input type="radio"/>	<input type="radio"/>	<input type="radio"/>

# Population visée

Ensemble des enfants fréquentant la maternelle 5 ans dans les écoles francophones et anglophones du Québec, publiques et privées

Ont été exclus, les enfants...

- > fréquentant une école dans les commissions scolaires cri et Kativik ou situées dans les régions sociosanitaires du Nunavik (17) et des Terres-Cries-de-la-Baie-James (18);
- > fréquentant des établissements relevant du gouvernement fédéral;
- > fréquentant une école spécialisée;
- > scolarisés à la maison;
- > handicapés ou en difficulté d'adaptation ou d'apprentissage (EHDAA) faisant partie d'une classe spéciale composée de plus de 50 % d'EHDAA.



# Collecte de l'EQDEM

- > Enquête de type recensement de février à mai 2022
- > Participation de :
  - 70 centres de services scolaires et commissions scolaires
  - 2 000 écoles privées et publiques
  - Plus de 5 300 enseignantes et enseignants
  - Parents des enfants à la maternelle 5 ans
- > Soutien du ministère de l'Éducation et des répondants régionaux
- > Communications qui s'échelonnent d'octobre 2021 à juin 2022



# Taux de réponse selon la région administrative de l'école

Région administrative de l'école	Nombre d'enfants admissibles	Nombre de questionnaires remplis	Taux de réponse global <sup>2</sup> (%)
Bas-Saint-Laurent	1 824	1 750	95,9
Saguenay–Lac-Saint-Jean	2 723	2 614	96,0
Capitale-Nationale	7 673	7 252	94,5
Mauricie	2 506	2 388	95,3
Estrie	4 944	4 676	94,6
Montréal	19 392	17 285	89,1
Outaouais	4 621	4 247	91,9
Abitibi-Témiscamingue	1 608	1 504	93,5
Côte-Nord	734	686	93,5
Nord-du-Québec <sup>1</sup>	163	159	97,5
Gaspésie–Îles-de-la-Madeleine	661	634	95,9
Chaudière-Appalaches	4 631	4 421	95,5
Laval	4 302	3 819	88,8
Lanaudière	6 055	5 711	94,3
Laurentides	6 801	6 247	91,9
Montérégie	15 994	14 775	92,4
Centre-du-Québec	2 632	2 419	91,9
Ensemble du Québec	87 264	80 587	92,3

<sup>1</sup> Les enfants des commissions scolaires crie et Kativik sont exclus.

<sup>2</sup> Il s'agit du ratio entre le nombre d'enfants dont le questionnaire a été rempli et le nombre total d'enfants admissibles.

Source : Institut de la statistique du Québec, *Enquête québécoise sur le développement des enfants à la maternelle 2022*.

# Pondération

- > Toutes les statistiques sont pondérées afin de représenter l'ensemble des enfants de maternelle 5 ans visés par l'EQDEM.
- > La pondération est **essentielle** pour rapporter les données des personnes répondantes à la population visée et ainsi faire des inférences adéquates à cette population.





# Qu'entend-on par « enfants vulnérables »?

Fait référence aux enfants qui sont **relativement** plus vulnérables sur le plan du développement que les autres enfants **d'un même groupe**. Ces enfants sont **plus susceptibles que les autres** d'éprouver des difficultés d'ordre scolaire, moteur, émotionnel ou social.



Il s'agit d'une mesure relative.

# Qu'entend-on par « enfants vulnérables »?

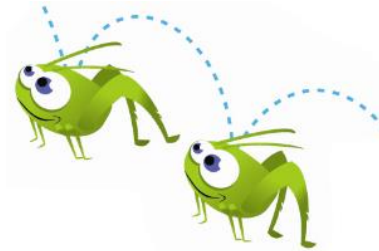
Un enfant à la maternelle 5 ans est considéré comme vulnérable si son **score** pour un domaine est égal ou inférieur au **10<sup>e</sup> centile du score de la population de référence**, c'est-à-dire l'ensemble des enfants visés par la première édition de l'EQDEM (réalisée en 2012).



# Indicateurs de vulnérabilité

## Indicateurs de vulnérabilité par domaine

- > Santé physique et bien-être
- > Compétences sociales
- > Maturité affective
- > Développement cognitif et langagier
- > Habiletés de communication et connaissances générales



## Indicateurs composites de vulnérabilité

- > Les enfants vulnérables dans au moins un domaine
- > Les enfants vulnérables dans au moins deux domaines

Dont le score est égal ou inférieur au seuil de vulnérabilité dans au moins  
1 domaine ou au moins  
2 domaines  
de vulnérabilité.

# Autres mesures du développement

## Enfants dits à risque

- Si le score pour un domaine se situe entre le 10<sup>e</sup> et le 25<sup>e</sup> centile du score de la population de référence, c'est-à-dire l'ensemble des enfants visés par la première édition de l'EQDEM (réalisé en 2012).

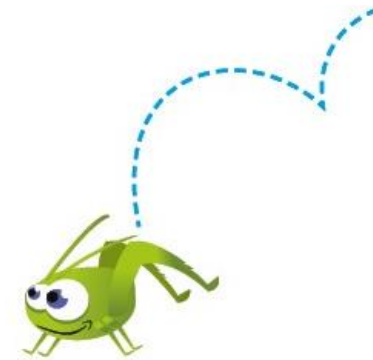
## Indicateurs par sous-domaine (compétences acquises pour un nombre d'items)

- Si le score pour un sous-domaine est inférieur au seuil établi par les auteurs de l'IMDPE.



# Principales variables de croisement

- > Caractéristiques sociodémographiques de l'enfant
  - Groupe d'âge
  - Sexe
  - Lieu de naissance
  - Langues maternelles
- > Milieux socioéconomiques de l'enfant
  - Indice de défavorisation matérielle et sociale (IDMS)
  - Indice de milieu socioéconomique des écoles (IMSE)
- > Participation de l'enfant à l'un des programmes préscolaires publics à l'âge de 4 ans
- > Services reçus d'une ressource professionnelle non enseignante à l'école



# Autres variables de croisement

- > Caractéristiques de l'école ou de la classe
  - Langue d'enseignement de l'école
  - Langue d'enseignement de l'école est la langue seconde de l'enfant
  - Type de classe
  - Classe d'immersion
  - Classe d'accueil
- > Habiletés ou talents particuliers de l'enfant
- > Fréquentation d'un service de garde avant d'entrer à la maternelle
- > Redoublement de la maternelle 5 ans
- > Préoccupations particulières
  - Problèmes
  - Soutien
  - Besoins spéciaux
  - Évaluation
- > Relation avec les parents
  - Participation parentale
  - Communication

# Questionnaire complémentaire

# Questionnaire complémentaire

Questionnaire à caractère exploratoire permettant d'examiner les liens entre le développement des enfants et certaines caractéristiques du personnel enseignant, de la classe et de l'école.

> Thèmes abordés :

- Qualification et expérience du personnel enseignant
- Approches pédagogiques utilisées en classe
- Comportement général du groupe-classe
- Accès à des ressources spécialisées pour les enfants
- Collaboration dans l'école
- Satisfaction des enseignantes et enseignants
- Éléments liés à la pandémie de COVID-19





# Questionnaire complémentaire

- > Portée provinciale seulement
- > Population visée :
  - Enfants de maternelle 5 ans (même population que celle de l'IMDPE).
- > Plan d'échantillonnage :
  - Environ le tiers des enseignantes et enseignants des enfants inscrits à la maternelle 5 ans ont été invités à remplir le questionnaire;
  - Sélection aléatoire dans chaque région.



# Questionnaire complémentaire

## > Collecte

- Taux de réponse pondéré = 78 %.

## > Limites

- Ne permet pas de dresser un portrait des enseignantes et enseignants;
- Ne permet pas d'établir de lien de causalité entre les caractéristiques étudiées.



## > Accès aux données

- Disponibles uniquement au CADRISQ;
- Aucune variable géographique n'est disponible pour ce volet.

# Enjeux de comparabilité

# Comparaison entre les éditions de l'EQDEM

> La méthodologie très similaire d'une édition à l'autre favorise la comparabilité :

- enquête par recensement;
- même mode de collecte;
- même période de collecte;
- mêmes items permettant de calculer la vulnérabilité;
- caractère obligatoire en 2017 et 2022 (la comparaison nécessite d'excellents taux de réponse pour assurer la qualité des données).



# Comparaison entre les éditions de l'EQDEM

- > Comparaisons entre les éditions 2017 et 2022
  - Les taux de réponse élevés et semblables, combinés à la méthodologie très similaire, favorisent les comparaisons.
- > Limites concernant l'édition de 2012
  - La non-réponse est importante pour certaines régions;
  - La majeure partie de la non-réponse provient du refus des écoles (non-réponse en grappe);
  - Des biais dans les estimations peuvent subsister pour les petits découpages géographiques (même après pondération);
  - Ces limites peuvent affecter les comparaisons avec les éditions 2017 et 2022.

# Comparaison entre les éditions de l'EQDEM

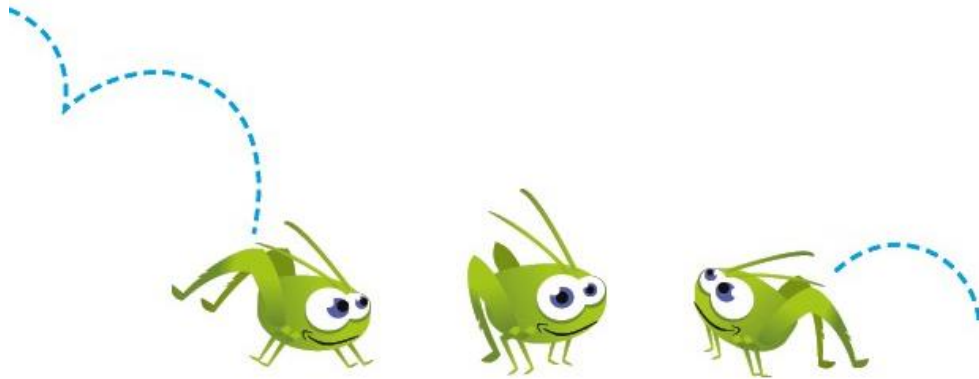
Pour les régions :

- > Décret 961-2021 le 28 juillet 2021 : MRC de La Haute-Yamaska et de Brome-Missisquoi changent de région administrative, passant de la Montérégie à l'Estrie.
  - Comparaison impossible sans ajustement
- > Régions administratives de l'Estrie et de la Montérégie maintenant très semblables aux RSS
  - Enjeux de confidentialité
  - Présentation des résultats de la comparaison entre les trois éditions de l'enquête par RSS plutôt que par région administrative pour ces deux régions.



# Comparaison avec d'autres enquêtes

- > La comparaison directe entre les résultats de l'EQDEM 2022 et ceux de toute autre enquête qui utilise l'IMDPE n'est pas recommandée.
  - La norme permettant de déterminer le seuil de vulnérabilité n'est pas la même d'une enquête à l'autre.
  - D'autres différences méthodologiques doivent aussi être prises en compte (par exemple, la période de collecte, le taux de réponse, la standardisation).

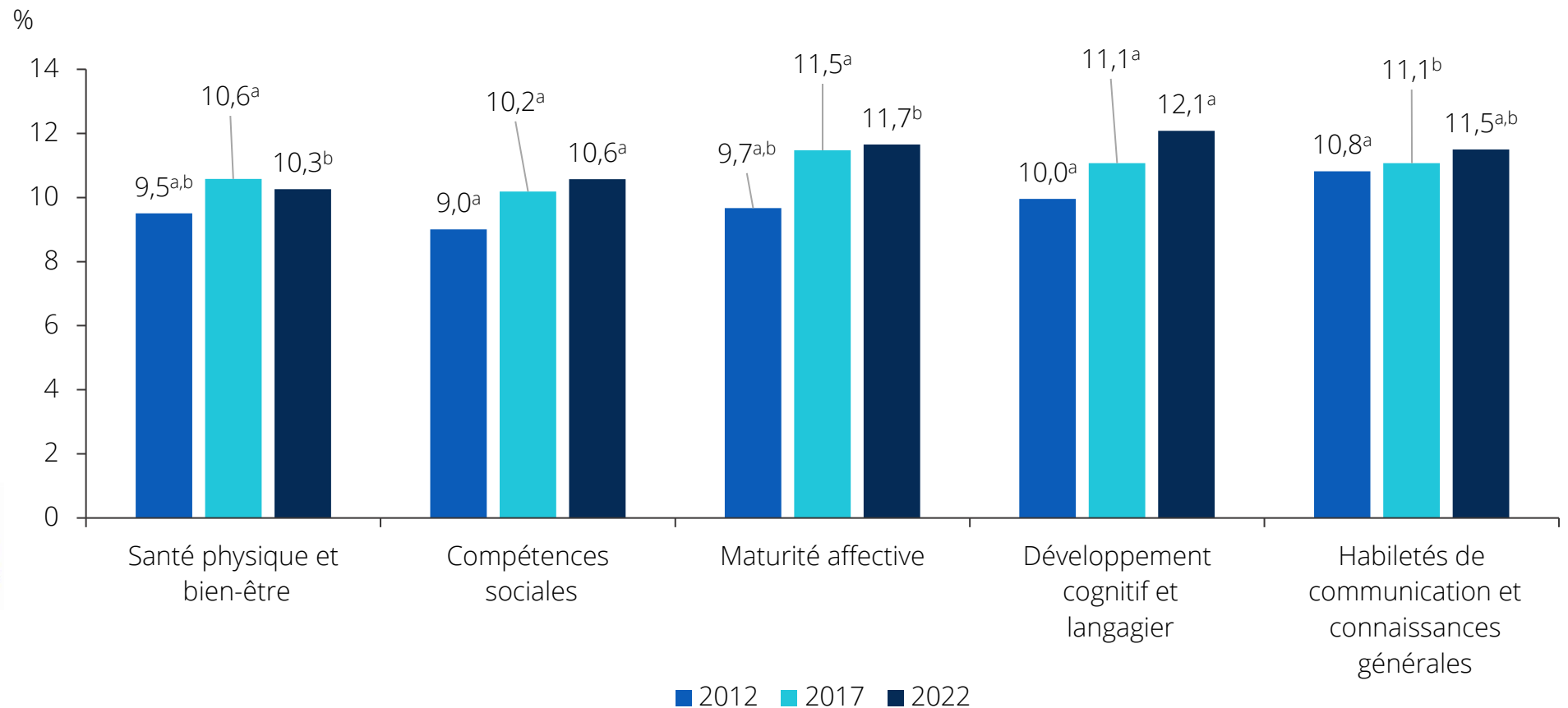


# Quelques résultats de l'EQDEM



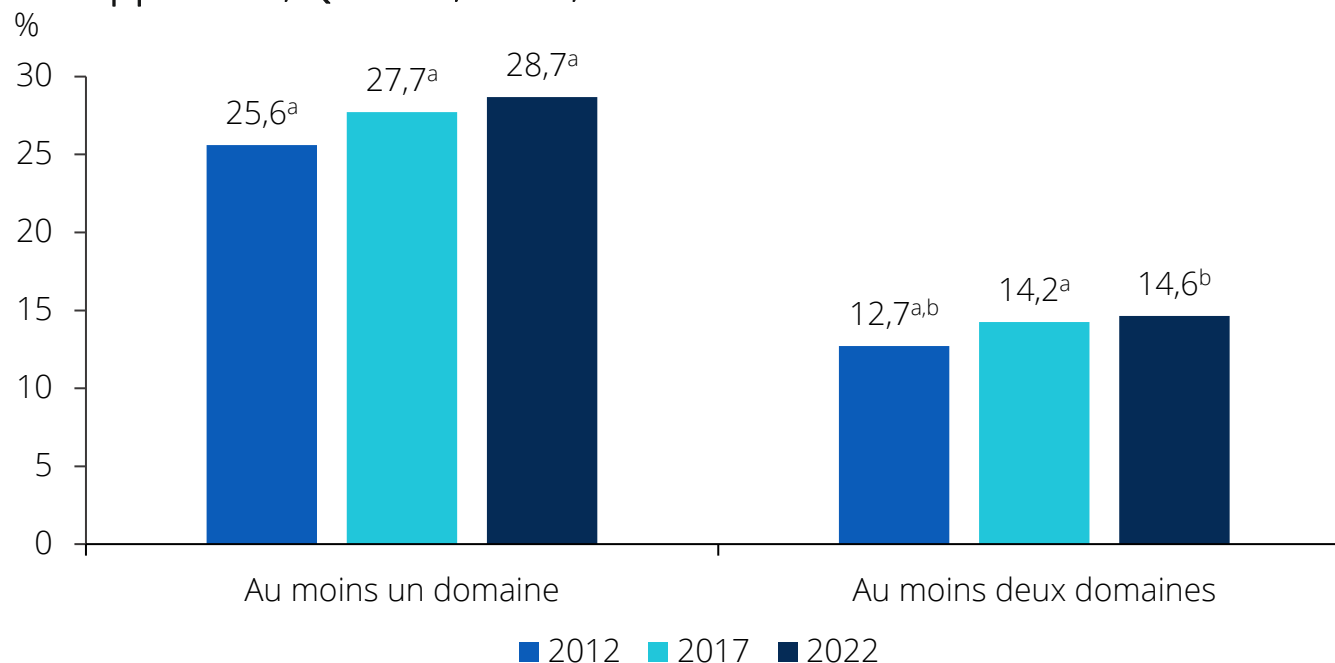
# Vulnérabilité par domaine de développement

Proportion d'enfants à la maternelle 5 ans vulnérables pour chaque domaine de développement, Québec, 2012, 2017 et 2022



# Vulnérabilité pour les indicateurs composites

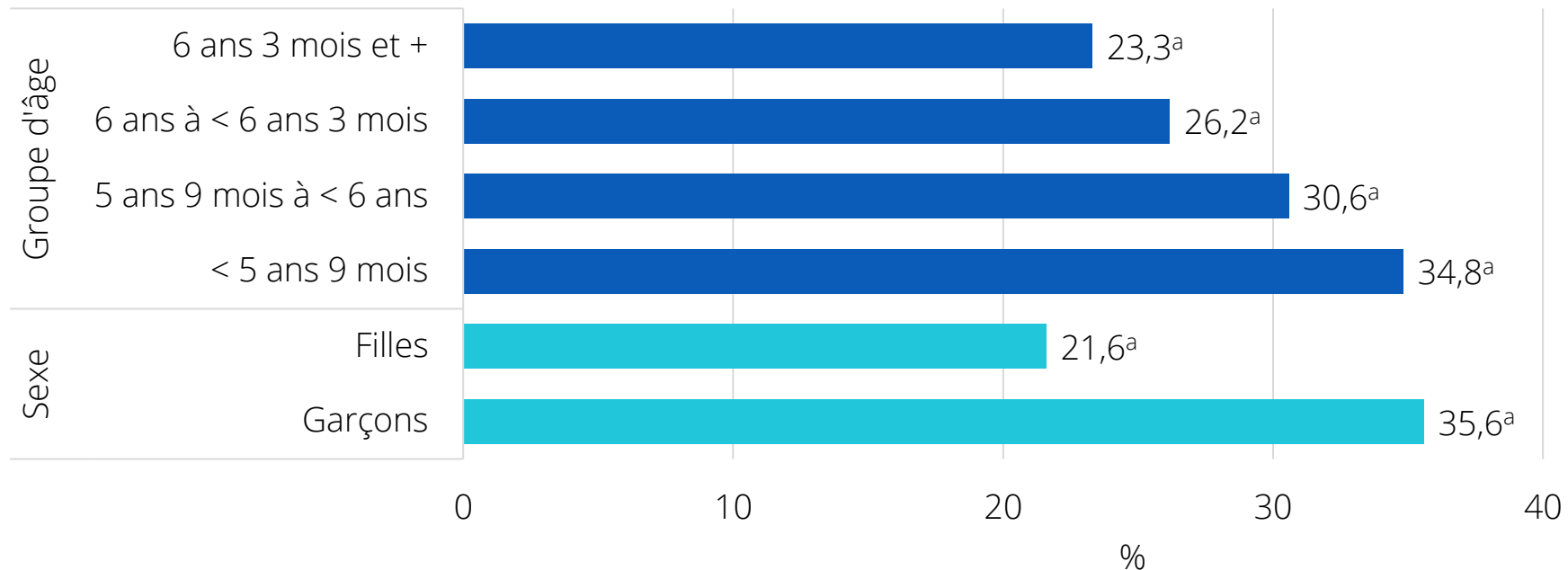
Proportion d'enfants à la maternelle 5 ans vulnérables dans au moins un domaine de développement et dans au moins deux domaines de développement, Québec, 2012, 2017 et 2022



Depuis 2017, la proportion d'enfants vulnérables dans au moins un domaine a augmenté significativement.

# Vulnérabilité selon certaines caractéristiques

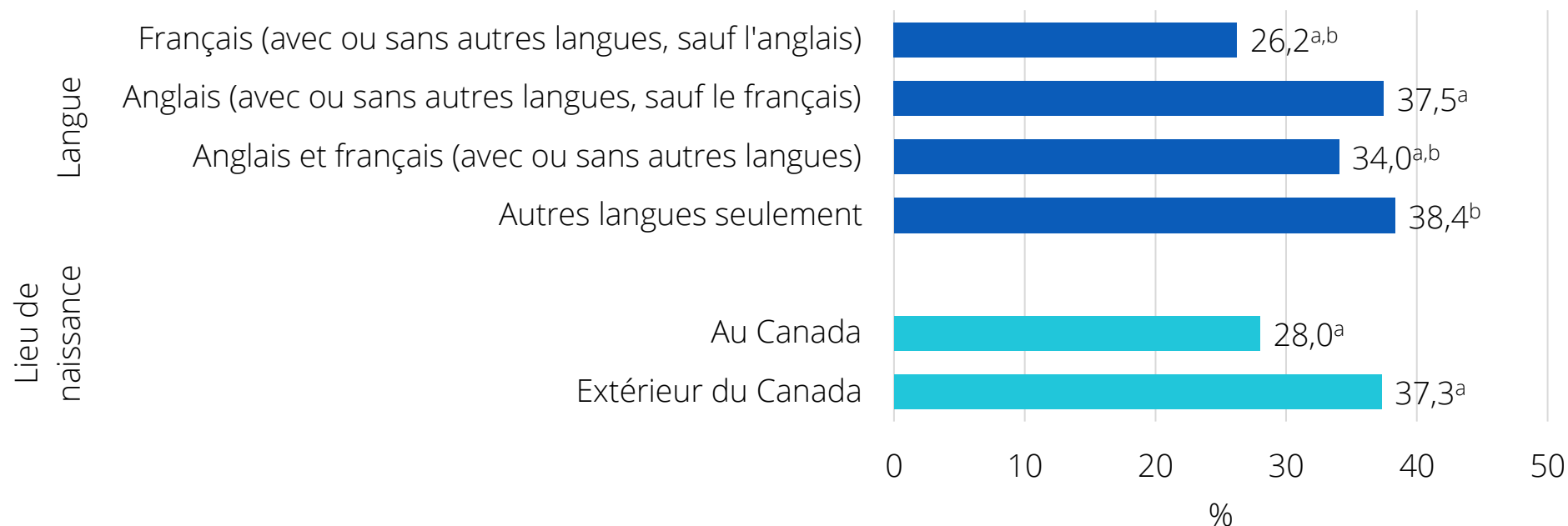
Proportion d'enfants à la maternelle 5 ans vulnérables dans au moins un domaine de développement selon certaines caractéristiques, Québec, 2022



Les garçons et les enfants les plus jeunes sont plus nombreux, en proportion, à être vulnérables dans au moins un domaine que leurs pairs.

# Vulnérabilité selon certaines caractéristiques

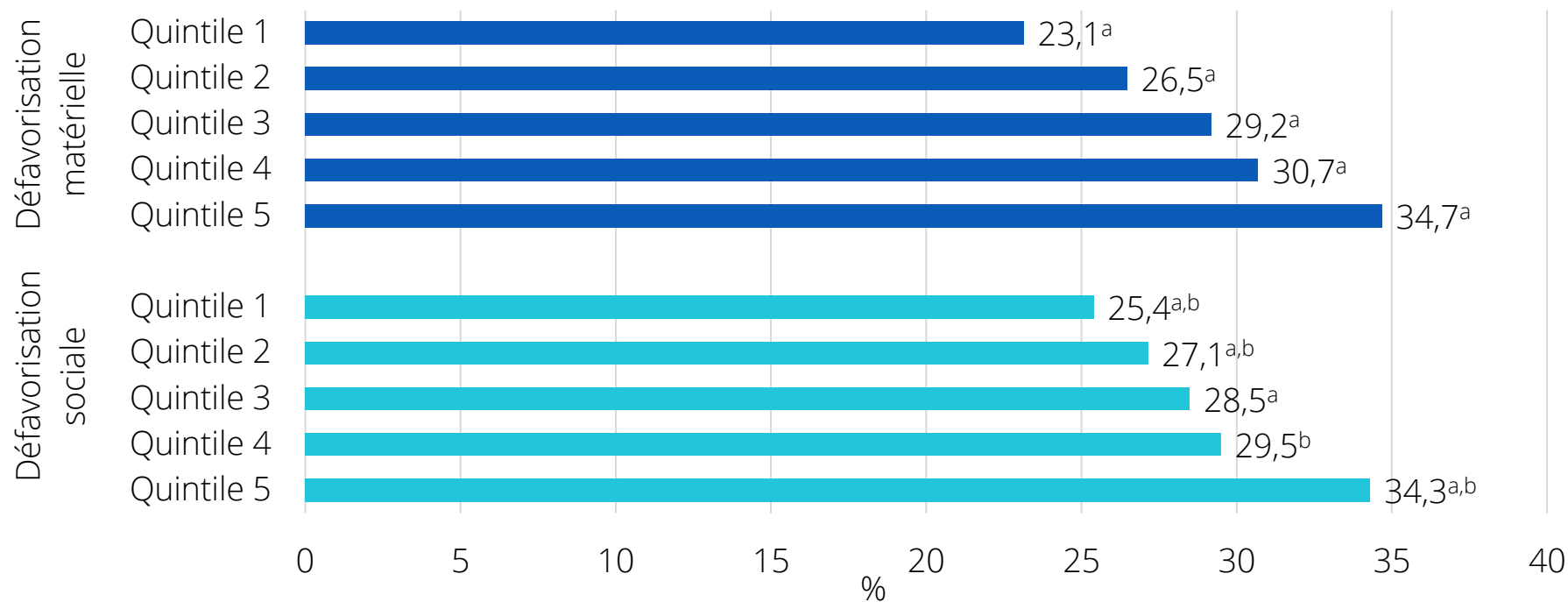
Proportion d'enfants à la maternelle 5 ans vulnérables dans au moins un domaine de développement selon certaines caractéristiques, Québec, 2022



Les enfants ayant le français comme langue maternelle (avec ou sans autres langues, sauf l'anglais) et ceux qui sont nés au Canada sont moins nombreux, en proportion, à être vulnérables dans au moins un domaine que leurs pairs.

# Vulnérabilité selon certaines caractéristiques

Proportion d'enfants à la maternelle 5 ans vulnérables dans au moins un domaine de développement selon la dimension matérielle et la dimension sociale de l'indice de défavorisation matérielle et de défavorisation sociale, Québec, 2022



Les enfants qui vivent dans un contexte marqué par une très grande défavorisation matérielle ou sociale (quintile 5) sont plus nombreux, en proportion, à être vulnérables que leurs pairs.

# L'Enquête québécoise sur le parcours préscolaire des enfants de maternelle 2022 (EQPPEM 2022)

# Objectifs et cadre conceptuel

# Mise en contexte

- L'EQPPEM est rattachée à l'*Enquête québécoise sur le développement des enfants à la maternelle* (EQDEM).
- Les questionnaires de l'EQDEM ont été remplis par les enseignantes et enseignants de maternelle 5 ans pour tous les enfants de leur classe (recensement).
- Les questionnaires de l'EQPPEM ont été remplis par les parents d'enfants pour lesquels un questionnaire avait été rempli dans le cadre de l'EQDEM et qui ont été sélectionnés pour l'EQPPEM (échantillon).



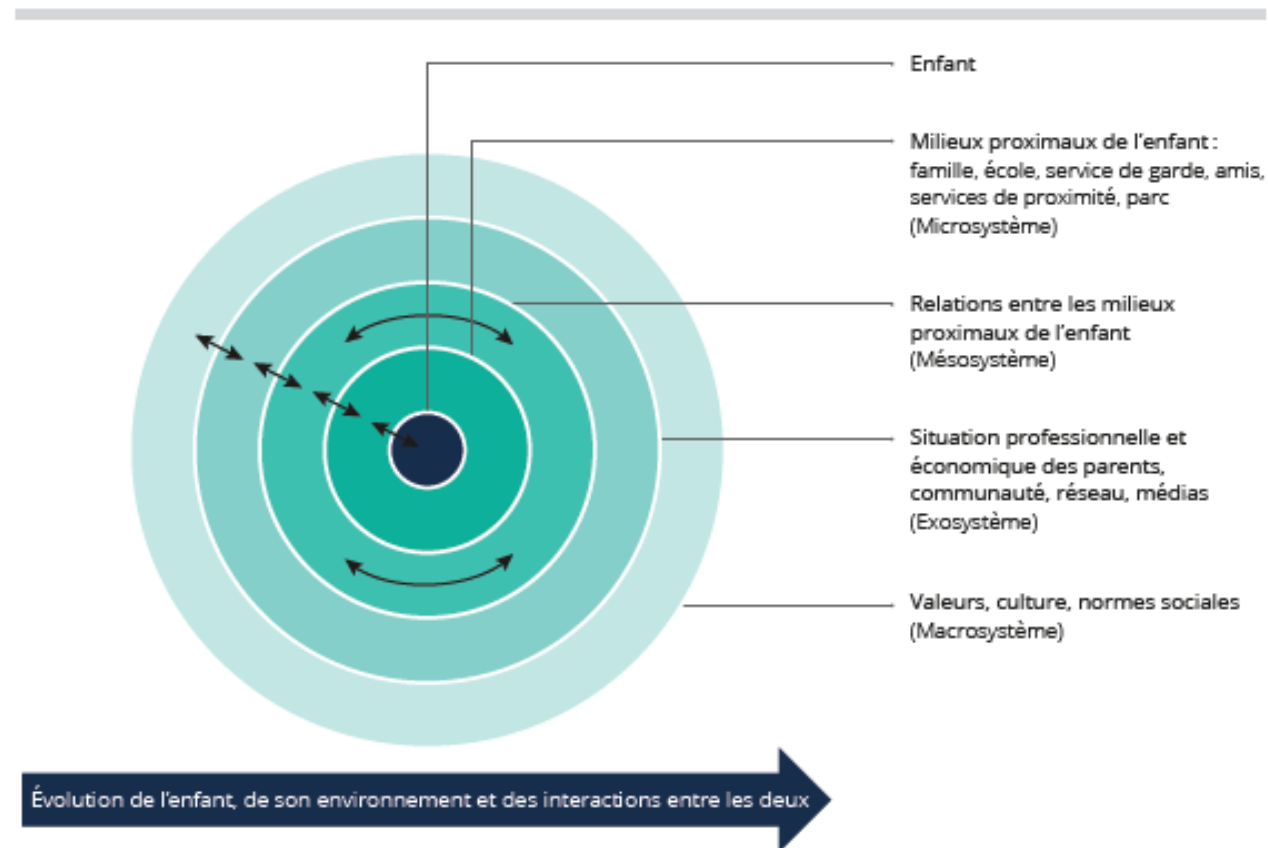
# Objectifs

- Dresser un portrait des enfants de maternelle 5 ans représentatif à l'échelle provinciale et régionale;
  - > Caractéristiques des enfants, de leurs parents et de leur famille et de leur environnement;
  - > Caractéristiques du parcours préscolaire;
- Fournir des informations complémentaires sur les facteurs associés à la vulnérabilité relative des enfants de maternelle 5 ans à l'échelle provinciale;
  - > Examiner les liens entre l'état de développement des enfants, tel que mesuré dans l'EQDEM, et différents facteurs se rapportant aux enfants, à leur environnement et à leur parcours préscolaire.

# Une enquête inspirée du modèle écologique du développement

Figure 1

Modèle écologique du développement de l'enfant en lien avec son environnement



# Thèmes abordés dans le questionnaire

- Caractéristiques des enfants, des parents et des familles

Ex. Trouble du développement ou problème de santé de l'enfant, scolarité des parents, type de famille, niveau de revenu du ménage

- Habitudes de vie

Ex. temps d'écran, niveau d'activité physique de loisir

- Pratiques parentales et la littératie précoce

Ex. Âge de l'enfant lorsqu'un adulte a commencé à lui faire la lecture, fréquence à laquelle l'enfant feuilletait des livres l'année avant la maternelle 5 ans

- Environnement social et résidentiel

Ex. Niveau de disponibilité de l'entourage en cas de besoin, nombre de déménagements

- Fréquentation des services de garde

Ex. Fréquentation d'un service de garde avant l'entrée à la maternelle, âge au début de la fréquentation, nombre de milieux de garde fréquenté

- COVID-19

Ex. Nombre de quarantaines, télétravail et perte d'emploi des parents, niveau de difficulté financière du ménage

# Paramètres méthodologiques

# Aspects méthodologiques

## Population visée

- La même que la population visée par l'EQDEM. Les mêmes exclusions s'appliquent également.

## Base de sondage

- Construite à partir d'informations issues des systèmes administratifs du ministère de l'Éducation (MEQ), dont des renseignements nominaux sur les centres de services scolaires, les écoles et les élèves inscrits à la maternelle 5 ans pour l'année 2021-2022.

## Échantillon

- Un échantillon total de 25 149 enfants a été sélectionné. De ce nombre, 7 070 enfants étaient destinés à répondre aux objectifs de *l'Étude pour l'évaluation de la maternelle 4 ans à temps plein 2021* (ÉÉM4TP), une enquête du MEQ jumelée à l'EQPPEM 2022.

## Collecte

- Du 11 avril au 22 août 2022
  - Modes : téléphone et Internet

# Taux de réponse (provincial)

Parents de 14 895 enfants  
de maternelle 5 ans

-

454 EHDAA fréquentant  
des classes ordinaires

=

14 441 enfants de  
maternelle 5 ans

**Taux de réponse pondéré et nombre de répondants selon la région administrative, Québec, 2022**

	Taux de réponse pondéré	Nombre de répondants
	(EHDAA inclus)	(EHDAA exclus)
	%	n
Bas-Saint-Laurent	61,9	567
Saguenay–Lac-Saint-Jean	60,1	550
Capitale-Nationale	68,0	1 321
Mauricie	60,0	446
Estrie	60,4	692
Montréal	58,0	2 304
Outaouais	55,6	641
Abitibi-Témiscamingue	58,7	458
Côte-Nord	52,0	270
Nord-du-Québec <sup>2</sup>	49,2	62
Gaspésie–Îles-de-la-Madeleine	55,1	255
Chaudière-Appalaches	65,9	724
Laval	58,2	1 501
Lanaudière	62,4	1 032
Laurentides	56,3	869
Montérégie	61,1	2 193
Centre-du-Québec	58,5	556
<b>Ensemble du Québec</b>	<b>60,2</b>	<b>14 441</b>

Taux de réponse pour  
l'EQPPEM seulement  
64,9 %



Si l'on tient compte à  
la fois de la réponse à  
l'EQDEM et à  
l'EQPPEM

Taux de réponse  
pondéré global =  
60,2 %

# Enjeux de comparabilité

Les éditions 2017 et 2022 de l'EQPPEM ne sont pas comparables...

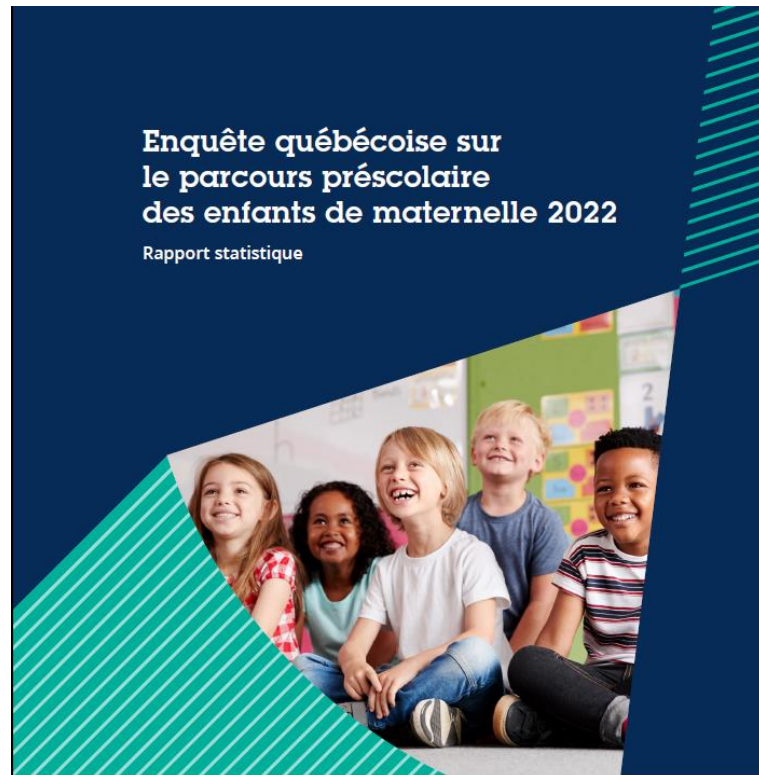
- Le questionnaire de l'édition 2022 a été complètement remanié.
  - Ajout de nouvelles sections
    - Ex. habitudes de vie, Covid 19
  - Changements dans les mesures dans certaines sections existant en 2017
    - Ex. Parcours préscolaire, pratiques parentales de littératie, environnement social

# Quelques résultats

## Analyses multivariées



# Des résultats présentés dans deux rapports statistiques

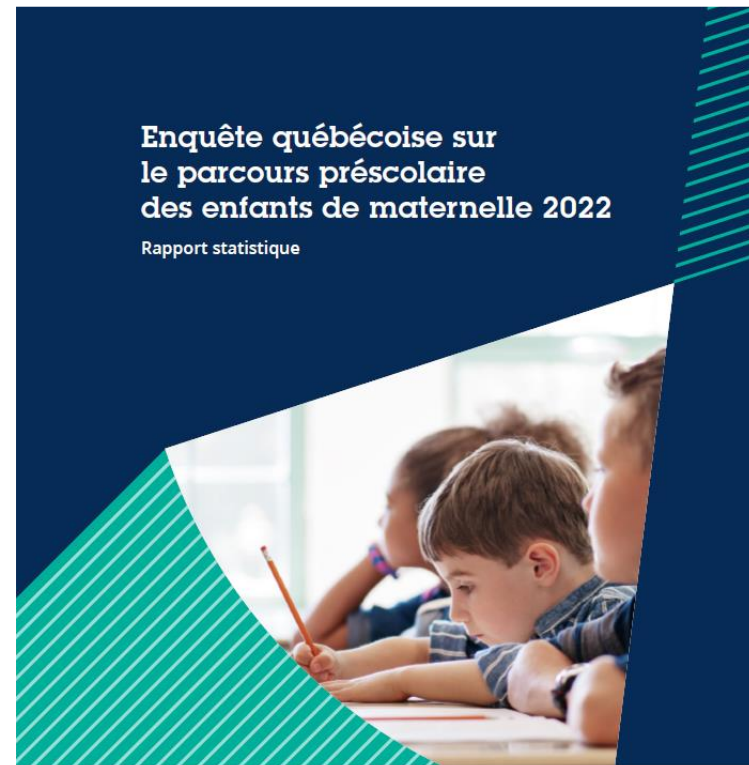


TOME 1

Portrait des caractéristiques, de l'environnement et du parcours préscolaire des enfants de maternelle 5 ans pour le Québec et ses régions

INSTITUT  
DE LA  
STATISTIQUE  
DU QUÉBEC

Québec 



TOME 2

Mieux comprendre la vulnérabilité des enfants de maternelle 5 ans : les facteurs associés

INSTITUT  
DE LA  
STATISTIQUE  
DU QUÉBEC

Québec 

# Aspects méthodologiques : analyses multivariées

- **Exclusion** : les enfants dont l'âge est inférieur ou supérieur à l'âge d'admission à l'école sont exclus des analyses multivariées.
- **Objectif** : vérifier les liens **complexes** entre les facteurs potentiellement associés à la vulnérabilité et les indicateurs de développement des enfants lorsque l'on tient compte de certaines caractéristiques sociodémographiques propres aux enfants, à leurs parents, à leur famille et à leur environnement.
- **Stratégie d'analyse** : régression logistique multivariée avec la méthode « pas à pas ».

Une analyse pour chaque indicateur de vulnérabilité des enfants

Si une variable a été retenue pour au moins un modèle, elle l'a systématiquement été pour les autres modèles afin d'uniformiser les modèles finaux pour les différents domaines de développement.

## Caractéristiques examinées en lien avec les six indicateurs de vulnérabilités à chaque étape

	Analyses bivariées	Analyses multivariées « pas à pas » <sup>1</sup>	Modèles finaux d'analyse multivariée
<b>Caractéristiques de l'enfant</b>			
Sexe de l'enfant	x	x	x
Âge de l'enfant selon le mois de naissance	x	x	x
Lieu de naissance de l'enfant	x	x	
A étudié ou non dans sa langue maternelle	x	x	x
Langue parlée le plus souvent à la maison	x	x	x
Faible poids à la naissance (moins de 2,5 kg)	x		
Trouble de développement ou problème de santé détecté	x	x	x
<b>Caractéristiques des parents</b>			
Plus haut diplôme obtenu par l'un ou l'autre des parents	x	x	x
Situation des parents sur le marché du travail	x	x	
Limitation d'au moins un parent liée à un problème de santé ou trouble chronique	x	x	
<b>Caractéristiques des familles</b>			
Type de famille	x	x	x
Enfant vit actuellement avec ses deux parents ou dont les parents sont séparés (selon l'âge qu'il avait au moment de la séparation)	x		
Niveau de revenu du ménage	x	x	x
<b>Habitudes de vie de l'enfant</b>			
Niveau d'activité physique de loisir dans les 12 mois précédant l'enquête	x	x	
Temps moyen passé à regarder ou à utiliser les écrans par jour	x	x	x
Nombre moyen d'heures de sommeil par jour	x	x	
Fréquence hebdomadaire des jeux libres à la maison	x	x	
<b>Environnement familial et soutien social</b>			
Âge de l'enfant lorsqu'un adulte a commencé à lui faire la lecture	x	x	x
Niveau d'engagement relatif dans des activités de littératie l'année avant la maternelle 5 ans	x	x	
Fréquence à laquelle l'enfant a essayé de lire ou de feuilleter des livres par lui-même l'année avant la maternelle 5 ans	x	x	x
Niveau de disponibilité de l'entourage en cas de besoin	x	x	x
<b>Environnement résidentiel</b>			
Nombre de déménagements au cours des cinq dernières années	x	x	x
Présence d'au moins une nuisance dans le logement dans les 12 mois précédant l'enquête	x	x	
<b>Parcours préscolaire</b>			
Fréquentation d'un service de garde au moins trois mois avant l'entrée à la maternelle 4 ou 5 ans	x	x	x
Âge au début de la fréquentation du premier service de garde <sup>2</sup>	x	x	x
Nombre de milieux de garde fréquentés <sup>2</sup>	x	x	x
Principal type de service de garde fréquenté <sup>2,3</sup>	x	x	x
Fréquentation d'un programme préscolaire public	x	x	x

1. Les résultats de ces différents modèles ne sont pas présentés dans le rapport.

2. Enfants qui ont fréquenté un service de garde pendant trois mois avant l'entrée à la maternelle 4 ou 5 ans seulement.

3. À l'exclusion des enfants ayant été gardés à leur domicile, au domicile de quelqu'un de l'entourage ou dans un autre type de service de garde.

Source : Institut de la statistique du Québec, *Enquête québécoise sur le développement des enfants à la maternelle 2022* et *Enquête québécoise sur le parcours préscolaire des enfants de maternelle 2022*.

# Caractéristiques associées à la vulnérabilité des enfants de maternelle 5 ans

Probabilité pour les enfants d'être vulnérables pour chaque domaine de développement et dans au moins un domaine selon certaines caractéristiques des enfants de leur famille, de leur environnement familial et résidentiel et de leur parcours préscolaire (modèles de régression logistique), enfants de maternelle ayant l'âge d'admission à l'école, Québec, 2022



Santé physique et bien-être



Compétences sociales



Maturité affective



Développement cognitif et langagier



Habilités de communication et connaissances générales



Au moins un domaine de développement

Caractéristiques	Santé physique et bien-être	Compétences sociales	Maturité affective	Développement cognitif et langagier	Habilités de communication et connaissances générales	Au moins un domaine de développement
<b>Caractéristiques propres aux enfants</b>						
Garçons	↑	...	↑	↑	↑	↑
Les plus jeunes de leur cohorte (nés entre juillet et septembre 2016)	↑	↑	↑	↑	↑	↑
Au moins un trouble du développement ou problème de santé détecté	↑	↑	↑	↑	↑	↑
Langue parlée le plus souvent à la maison : anglais (réf. français)	↑	...	NS	NS	↑	↑
N'étudient pas dans leur langue maternelle	NS	NS	NS	↑	↑	NS
<b>Caractéristiques des parents et de la famille</b>						
Plus haut diplôme obtenu par l'un ou l'autre des parents : niveau secondaire ou moins (réf. niveau universitaire)	↑	↑	↑	↑	↑	↑
Ménage à faible revenu	↑	↑ <sup>1</sup>	NS	↑	↑	↑
Famille recomposée ou monoparentale	↑	↑	↑	NS	NS	↑
<b>Habitudes de vie</b>						
Passer en moyenne 2 heures ou plus par jour à regarder ou à utiliser un écran	↑	↑	↑	↑	↑	↑
<b>Environnement familial</b>						
Un adulte a commencé à faire la lecture à l'enfant avant l'âge de 12 mois	↓	↓	↓	↓	↓	↓
Avoir essayé de lire ou de feuilleter des livres tous les jours avant l'entrée à la maternelle 5 ans (réf. une fois par semaine ou moins)	NS	↓	NS	↓	↓	↓
<b>Environnement résidentiel et social</b>						
Avoir déménagé deux fois ou plus au cours des cinq dernières années (réf. Aucun)	↑	↑	↑	NS	↑	↑
Entourage peu disponible	↑	↑	↑	NS	NS	↑
<b>Parcours préscolaire (avant la maternelle 5 ans)</b>						
Avoir fréquenté un service de garde <sup>2</sup>	NS	NS	NS	NS	↓	NS
Avoir participé au programme Passe-Partout	↓	NS	NS	NS	NS	NS
Avoir fréquenté une maternelle 4 ans	NS	NS	NS	↓	↓	NS

↑ Indique que les enfants présentant une caractéristique donnée sont significativement plus susceptibles d'être considérés comme vulnérables dans un domaine de développement donné que les autres enfants (ou que la catégorie de référence, si elle est spécifiée) et ↓ indique le contraire.

NS L'enquête ne permet pas de détecter de différences significatives au seuil de 0,05.

... N'ayant pas lieu de figurer. Interaction significative entre le sexe et la langue parlée le plus souvent à la maison. Seuil  $p < 0,05$ .

1. On ne note pas de différence statistiquement significative avec la catégorie « revenu moyen faible ».

2. Pendant au moins trois mois avant l'entrée à la maternelle 4 ou 5 ans.

Source : Institut de la statistique du Québec, *Enquête québécoise sur le parcours préscolaire des enfants de maternelle 2022*.

# En conclusion

# Retombées de l'EQDEM et de l'EQPPEM

Les données sont utilisées...

...pour élaborer des interventions

- En combinaison avec d'autres sources de données, les résultats de l'EQDEM et l'EQPPEM sont mobilisés par les comités intersectoriels (éducation, famille, santé, service de garde) dans les régions pour mettre des actions ou des programmes en place.
  - Ex. : Outil de référence en ligne sur les tout-petits des Laurentides; Laval unie pour ses familles.

...pour approfondir des connaissances

- Plusieurs projets d'analyse secondaire ont été réalisés à partir des données des enquêtes des cycles précédents, dont :
  - Projet Résilience de l'Observatoire pour l'éducation et la santé des enfants (OPES);
  - Projet Des Communautés pour le Développement des Enfants et leur Santé (CoDES);
  - Vulnérabilité des enfants d'expression anglaise (ISQ à la demande du CHSSN).

...pour informer

- Les données sont utilisées dans des publications de l'Observatoire des tout-petits.

# Références

Page Web de l'EQDEM sur le site de l'ISQ :

<https://statistique.quebec.ca/fr/document/developpement-enfants-maternelle-2022>

Page Web de l'EQPPEM sur le site de l'ISQ :

<https://statistique.quebec.ca/fr/enquetes/realisees/enquete-quebecoise-sur-le-parcours-prescolaire-des-enfants-de-maternelle-eqppem>



**MERCI!**



# Suivez-nous

[statistique.quebec.ca](https://statistique.quebec.ca)

@statquebec

